



Le Bulletin 2AUTA

Association des Auditeurs de l'UTA

N° 85

Janvier 2016

Sommaire

Le mot du Président	1
L'entretien du trimestre	2/3
Relations UTA/2AUTA	3/4
Arts et Civilisations	5
Visites commentées	5/8
Piano à Lyon	9/10
Rando & Découvertes	10/11
Journée Thématique	11
Club de lecture	12
Atelier retouche Photos	12
Escapade culturelle	13
Compte-rendu visite	14/15
Agenda	16
Site Internet	16

////////////////////

**Bulletin de l'Association
des Auditeurs de
l'Université Tous Âges
39 bis, rue de Marseille
69007 Lyon**

Adresse internet :
<http://www.2auta.org>

Adresse courriel :
contact@2auta.org

**Permanences le mardi de
10 h à 12 h, sauf
vacances scolaires
Tél. lors des permanences :
04 78 61 70 59**

Réalisation et conception

M. Bossut, N. Engelvin,
R.M.Gelas, M.C. Legleine,
P. Montsec, M.C.Prudent, J. Testa
Directeur de Publication :

Christian Gentil, Président

Dépôt légal : janvier 2016

BU 85 – janvier 2016
tiré à 650 exemplaires
ISSN : 1955-1282

Le mot du Président

Triste année 2015... d'abord le 11 janvier et puis encore le 13 novembre...

Mes vœux n'en seront que plus forts, je vous souhaite donc la meilleure année possible à vous-mêmes et à tous vos proches.

Mes pensées vont aussi aux familles endeuillées par ces attentats et, me permettant de le faire en votre nom à tous, je leur prie de croire en notre profonde sympathie.

Sans vouloir aller au-delà du rôle d'un président d'une association culturelle, je crois que nous devons être plus que jamais mobilisés pour préserver notre culture, nos valeurs républicaines, démocratiques et laïques.

Mais revenons à notre Association.

Les inscriptions 2015/2016 sont satisfaisantes malgré un léger recul, nous notons une nette progression des sympathisants, anciens étudiants. Nous nous devons donc d'harmoniser les droits de chaque catégorie d'adhérents, ce qui vous sera proposé lors de l'Assemblée Générale Extraordinaire qui précédera l'Assemblée Générale en Janvier.

Nous nous réjouissons également de la très bonne fréquentation de nos différentes activités. Merci à vous !

J'en profite d'ailleurs pour vous inciter à parler encore plus de 2AUTA autour de vous !

La 38^e Assemblée Générale et l'Assemblée Générale Extraordinaire se tiendront le **25 janvier 2016** à la **Maison des Sociétés Savantes 39 bis rue de Marseille.**

Vous trouverez **la convocation et l'ordre du jour dans ce bulletin.**

Comme chaque année, j'insiste sur l'importance de cette Assemblée Générale. C'est un moment essentiel dans la vie de notre Association. En y assistant, vous avez la possibilité de vous exprimer, de rencontrer d'autres adhérents, les bénévoles et les membres du Conseil d'Administration.

N'oubliez pas que nous terminons cette réunion par un buffet amical !

Lors de cette Assemblée vous aurez à élire les administrateurs qui siégeront au Conseil d'Administration. Si vous êtes bénévoles actifs pour 2AUTA ou référents pour l'UTA (ou les deux), n'hésitez pas à vous présenter, vous serez les bienvenus !

Je termine en remerciant très chaleureusement les administrateurs et les bénévoles qui œuvrent à la bonne marche de l'Association. Le travail accompli cette année a encore été très important et efficace.

J'espère vous retrouver nombreux le 25 janvier ou bien encore vous rencontrer à l'occasion des différentes activités proposées par l'Association.

Je vous adresse mes plus cordiales salutations.

Christian Gentil

L'entretien du trimestre

avec **Madame Danielle Attias**, Professeur à l'École Centrale de Paris, titulaire de la Chaire de Recherche Armand Peugeot sur le thème Économie de l'Electro mobilité.

Madame Attias, le Conseil d'Administration et moi-même, sommes heureux de vous accueillir dans notre bulletin et vous remercions d'avoir bien voulu répondre à nos questions. Nous pensons en effet qu'il était absolument nécessaire de mieux vous connaître compte tenu de l'actualité de vos conférences sur les problèmes économiques d'aujourd'hui. Nous avons en effet un grand besoin d'éclaircissements...

Que pouvez-vous nous dire de votre rencontre avec les auditeurs de l'UTA ?

Passionnant ! Cette rencontre est récente. Le premier cycle de conférences que j'ai assuré sur "Comprendre l'actualité du monde économique et financier actuel" date de l'an dernier. Pour la première fois, j'ai enseigné dans un temple ! Impressionnant de par sa taille -c'était quai Augagneur- et le nombre des auditeurs présents et ponctuels ! Ma position "perchée" devant l'autel ne fut pas un handicap, car d'emblée le contact s'est établi et les nombreuses questions, souvent pertinentes, ont créé un vrai dialogue entre nous.

Il est vrai que le sujet est intéressant pour tous. Je me suis efforcée de le rendre vivant et en lien permanent avec notre monde. Comprendre la crise financière, la crise grecque, la dette des États, notre position dans le monde et en Europe, présenter les innovations actuelles et imaginer le monde de demain est un atout majeur qui permet, comme me le disait un auditeur, « de mieux comprendre mes petits-enfants ! »

Avez-vous des liens avec notre ville ?

Le plaisir de retrouver Lyon a aussi participé de mon désir d'y enseigner. C'est une ville dans laquelle j'ai grandi et poursuivi mes études. J'ai commencé mon parcours par l'Institut d'Études Politiques de Lyon à une époque agitée où nous passions plus de temps en AG ou en manifestations que sur les bancs de l'amphi.

J'ai prolongé par un DEA en sociologie politique et rapidement je me suis présentée au CNAM qui gérait le Centre de Formation de la Profession Bancaire, situé rue Molière dans un ancien hôtel particulier, plein de charme et fort peu adapté à de l'enseignement. Ce centre qui assurait de la

formation continue permettait à des banquiers d'obtenir des formations qualifiées, diplômantes comme le Brevet de Banque ou le diplôme supérieur de l'Institut de Technique de banque.

Mon premier entretien d'embauche fut mémorable. Le directeur de ce Centre, détaché de la Banque de France me reçut avec beaucoup de courtoisie et s'interrogeait sur ma motivation à vouloir enseigner à un public adulte. J'avais 22 ans. A la fin de l'entretien qui se déroulait fort bien, le directeur me demande pourquoi avoir choisi à Sciences Po la filière Politique et Administration au lieu de Banques et Finances qui m'auraient plus naturellement conduit à l'enseignement que je souhaitais assurer. « Pour être franche, j'avais entendu dire que le prof était nul ! » et je revois encore, des années plus tard, la tête de mon interlocuteur qui me répondit froidement, « le prof, c'est moi ! ». Je bredouille un « désolée » timide et me lève, en disant que je l'ai dérangé... « Vous commencez la semaine prochaine ! ». J'y resterai 17 ans et trouverai dans ces belles années, ma vocation et des joies pédagogiques inégalées en particulier par mes nombreux séjours en Afrique (au Niger, au Maroc).

Et la suite de votre parcours ?

J'ai poursuivi mes études par une thèse de doctorat sur la gestion des crises et à partir de là, je me suis clairement orientée vers une carrière d'enseignant-chercheur. J'ai eu l'opportunité d'entrer à l'École Centrale de Lyon où j'ai enseigné l'économie et le management pendant près de 15 ans. J'ai aussi eu la chance d'enseigner pendant plusieurs années, en mission d'une à deux semaines à Moscou à l'École Polytechnique Baumann. En 1994, cette Université s'ouvrait pour la première fois aux étrangers car elle était spécialisée dans des secteurs "sensibles" (armement, nucléaire et aérospatiale) et à la fin de mes cours, les portes des salles étaient scellées à la cire ! J'enseignais à des ingénieurs les bases de l'économie de marché, ce qui n'avait vraiment rien de secret... Plus tard, ce fut à l'Université de Kiev. Cette dernière expérience s'est déroulée pendant la révolution orange et mes étudiants pro-européens et admiratifs de la France m'emmenaient sur la place Maidan manifester tous les soirs après les cours. Pour ces étudiants, le modèle français, c'était la révolution de 1789 et l'abolition des privilèges !

En parallèle, j'étais au Laboratoire de Centrale Paris où j'ai entamé des recherches sur l'innovation et encadré des thèses de doctorat. J'ai pu participer à la publication d'un livre blanc sur les pratiques d'innovation dans les grands groupes français en collaboration avec Logica Business Consulting. En 2006, je décide de m'installer à Paris et de prendre un poste à temps plein à Centrale Paris. Depuis, je suis responsable des Enseignements en Finances en France et à Centrale Pékin.

C'est une nouvelle période qui s'ouvre où mes travaux me conduiront à être responsable d'une chaire de recherche en économie de l'électromobilité avec PSA Peugeot-Citroën, en termes simples, *comment penser la mobilité de demain dans la ville de demain ?* Thierry Peugeot qui me recevait, m'a demandé « *Vous qui allez travailler sur la mobilité, vous m'expliquerez pourquoi mes fils -âgés de plus de 30 ans- n'ont jamais passé leur permis !* » C'est la fameuse génération Y... L'image de la voiture a changé, être propriétaire n'est plus une question pour cette jeune génération qui voit la voiture comme un moyen de déplacement qui lui permettra un jour d'être connectée en permanence au monde. Depuis 2011, je participe à de nombreux congrès internationaux sur cette question et j'ai rédigé des articles sur ce thème car je suis convaincue que nous vivons une véritable révolution de l'automobile. J'aurais l'occasion d'en reparler cette année dans nos conférences.

Pour conclure ?

Je serai en 2016 à L'Université de Genève, détachée de Centrale Paris, pour collaborer avec des chercheurs sur la voiture autonome et j'ai en projet un ouvrage sur ce thème. Je serai proche de Lyon et c'est avec plaisir que je retrouverai le public de l'UTA, toujours curieux et attentif et qui me permet de vivre des après-midi "rafraîchissantes" !

Je vous remercie à nouveau, Madame Attias, d'avoir bien voulu vous prêter à l'exercice de l'entretien trimestriel. Votre intervention enrichit le contenu de notre publication et nous vous en sommes très reconnaissants.

Christian Gentil

— 0 —

TRISTESSE

L'implantation UTA de St Genis Laval vient de perdre un ami en la personne **d'Edouard Megerditchian** qui fut longtemps auditeur référent. Il est décédé après une très longue maladie qui l'avait éloigné de nous.

Edouard avait aussi été membre actif de l'association, mettant tout en œuvre pour l'accueil des permanences pour les Visites Commentées à St Genis Laval.

Nous présentons nos sincères condoléances à ses proches.

Relations UTA / 2AUTA

Marie Claude Prudent

Lors des inscriptions à l'UTA, vous avez constaté pour la deuxième année consécutive que l'association 2AUTA n'avait pas été en mesure de recevoir vos adhésions dans les locaux de l'Université. Nous l'avons tous déploré.

De plus, le deuxième jour, une affiche située au-dessus des postes informatiques précisait que l'UTA ne reconnaissait aucune association...

Nous tenons donc à éclaircir la situation et apporter les réponses aux questions que vous êtes nombreux à vous poser.

Pour cela, il nous paraît indispensable de revenir sur l'origine de notre Association.

L'association AEUTA (Association des Etudiants de l'Université Tous Ages) a été créée en 1978 à l'initiative d'un groupe de retraités inscrits à l'UTA.

En 1979, le Président de l'Université d'alors approuvait la création d'une "Commission Consultative" paritaire, composée de 6 membres de chaque entité.

Le 5 juillet 1983, à la demande du Président de l'Université de l'époque, les rôles de chacun étaient définis par **une convention, l'objectif étant d'assurer une complémentarité entre l'UTA et l'Association sur certains enseignements. Ainsi par exemple, l'UTA assurait**, pour une durée limitée à 3 ans, une formation en Anglais qui serait poursuivie ensuite au sein de l'association, afin de laisser la place à de nouveaux étudiants. Il en fut très vite de même pour d'autres enseignements comme des cours d'Histoire de l'Art, et d'Espagnol.

Autre exemple, plus récemment, cette complémentarité a permis à AEUTA d'accueillir

le Groupe Randonnées et Découvertes exclu par l'UTA.

Cette convention faisait de l'association la seule partenaire de l'UTA. Elle a été dénoncée unilatéralement par le Président le 25 juin 2015 par courrier simple.

Pendant de très nombreuses années, les relations entre l'UTA et l'association ont été très riches et tout fonctionnait dans un esprit de concertation et d'efficacité afin de rendre le plus grand service aux étudiants et aux adhérents.

Ces dernières années, avec les changements de présidents de l'Université Lumière Lyon2 et de directions de l'UTA, les relations se sont dégradées.

Depuis le 26 mai 2014, l'AEUTA est devenue 2AUTA (Association des Auditeurs de l'UTA) pour se mettre en conformité puisque les Étudiants que nous étions étions devenus des Auditeurs.

A différentes reprises, nous avons travaillé sur la convention qui nous liait et qui nécessitait quelques modifications. Tous nos projets sont restés sans réponse.

Pour tenter d'améliorer nos relations, l'association a rencontré M. Mayaud, actuel président de l'Université et à plusieurs reprises Mme Clavel, vice-présidente chargée des partenariats extérieurs, de la médiation, de la culture et de la communication.

Depuis 2 ans, on nous opposait l'aspect juridique de notre existence en tant que partenaire de l'UTA, que nous faisons apparaître dans notre logo.

Nous avons dû attendre le 6 février 2015 pour rencontrer les services juridiques de l'Université en présence de Mme Clavel et Mme Fillon, directrice administrative de l'UTA depuis 3 ans. Il a été convenu de part et d'autres que les termes de la convention étaient obsolètes. Puis par un courrier en date du 25 juin 2015, le Président a décidé de résilier la convention conformément aux dispositions de son article 9 : "la présente convention est conclue pour une durée d'une année universitaire par tacite reconduction, à charge par l'une ou l'autre partie **d'en dénoncer ou modifier les termes trois mois à l'avance**".

Cette dénonciation de convention et de partenariat ne peut donc prendre effet qu'à la date anniversaire de sa signature, soit le 5 juillet 2016.

Au fond que nous reproche-t-on ?

- de mentionner dans nos statuts et dans nos documents que le siège de l'association se trouve à l'Université et que nous n'avons jamais été autorisés à le faire. Nous avons convenu qu'il y avait peut-être une erreur et nous nous sommes engagés à modifier cela. (voir l'ordre du jour de l'Assemblée Générale Extraordinaire du 26 mai 2014) ;
- d'organiser des cycles animés par des enseignants chercheurs émérites ou en activité, qui entrent dans le même cadre que les conférences organisées par l'UTA. Il s'agit de notre cycle d'études Arts et Civilisation, activité demandée par l'Université à l'origine de l'association !!! De plus comme vous le savez, le format et la spécificité (organisation d'un voyage à la fin) de cette activité ne correspond à aucun cycle organisé par l'UTA ;
- d'organiser des stages de formation dans les mêmes champs pédagogiques que ceux de l'UTA. Ce sont nos initiations à la retouche photos et à l'utilisation de la tablette numérique. Ce sont des séances organisées dans nos locaux par un bénévole de l'association dans un esprit associatif et n'entrent en aucun cas dans un cadre de formation. A noter que l'UTA ne propose aucun enseignement dans ces domaines cette année.

Ainsi, nous sèmerions la confusion dans l'esprit du public.

Cette dénonciation de convention intervient à moins de 2 ans du renouvellement des représentants des auditeurs au Conseil de Gestion où siègent 2 membres de l'association élus sur la liste 2AUTA présentée officiellement lors des élections du 15 avril 2014.

Nous tenons à rassurer ici nos adhérents, auditeurs de l'UTA ou non, de notre dévouement à l'égard de tous et affirmons que nous continuerons à faire le maximum pour que les relations UTA / 2AUTA redeviennent ce qu'elles étaient, à condition que les responsables de l'UTA y consentent... En tout état de cause, les 2 représentants de 2AUTA : Marie Claude Prudent et Christian Gentil restent à votre écoute et poursuivront leur rôle de relais entre les auditeurs, les auditeurs référents et le Conseil de Gestion de l'UTA dans l'intérêt de tous.

— o —

Arts et Civilisations

Jacqueline Testa

L'IRLANDE

L'Irlande est le thème retenu par les adhérents "Arts et Civilisations" pour cette année 2015/2016.

Trois choix étaient possibles : Corse et Sardaigne, Autriche-Hongrie, Irlande.

Le cycle d'études compte 20 séances et fera appel à 10 professeurs qui interviendront chacun dans leur spécialité : histoire depuis les Celtes jusqu'à nos jours, cinéma, littérature, musique...

Un voyage en Irlande est proposé du 24 mai au 1^{er} juin.

— o —

Visites commentées

Annie Mercier

Programme 1er semestre 2016

Devant le succès remporté par les trois premières visites suivantes au cours du dernier trimestre 2015, nous avons le plaisir de les programmer à nouveau.

Découverte architecturale du Musée des Confluences (3 dates)

Durée de la visite : 2 h 30/3 h 00

Groupe de 25 personnes

Participation aux frais : 11 €

R.V. : 13 h 45 Tram T1, direction Debourg. Arrêt Halle Tony GARNIER

Début de la visite : 14 h 00

Fin de la visite : 16 h 30/17 h 00 Quai Rambaud devant le siège d'EURONEWS

Longtemps isolée, la pointe de la Presqu'île reconquise est magnifiquement réconciliée avec la ville. Le point d'orgue en est le Musée des Confluences. Pour sa découverte architecturale, il faut tourner autour, en traversant le Rhône sur l'élégant pont Raymond Barre, afin de comprendre cette structure complexe et énigmatique. La déambulation intérieure conduit de l'Est à l'Ouest, de l'eau au nuage, en révélant des points de vue étonnants sur la ville...

La traversée du parc à l'extrême pointe et la promenade le long de la Saône jusqu'aux Docks Sud permet d'intégrer cet étrange vaisseau au monde métallique de l'ancien port...

Les formes rectangulaires de GL Events comme celles du cube vert, où s'achève le périple, sont des contrepoints apaisés au "Nuage de Cristal", nom donné par les architectes à ce Musée....

Cet intérêt porté à la seule enveloppe architecturale est une invitation ultérieure à revenir découvrir les collections, enfouies au cœur de l'édifice, à l'abri de la lumière...

Pour cette première approche, il est fortement recommandé de se munir d'un appareil photo, pour graver le lien tissé entre le musée et la cité...



Les allées du quartier de la Préfecture (visites le matin) (4 dates)

Durée de la visite : 2 h 00

Groupe de 20 personnes.

Participation aux frais : 10 €

R.V. : 9 h 15 devant les grilles de la Préfecture - Cours de la Liberté

Début de la visite : 9 h 30



Le Quartier de la Préfecture est situé entre le Rhône à l'Ouest et l'avenue de Saxe à l'Est. Toute l'architecture est encore conçue dans l'esprit du XIX^e : trame orthogonale, alignement systématique des immeubles de même hauteur, décoration des façades assez convenue. Il s'en dégage une régularité, qui tend à une certaine sévérité ...

Mais il ne faut pas se fier aux apparences... car il suffit de pouvoir glisser les yeux derrière certaines portes d'allées, pour être persuadé du contraire... Les parois des murs d'entrée, les plafonds, les cages d'escalier, les ouvertures rivalisent de couleurs et d'inventivité : mosaïques, peintures, vitraux, ferronneries participent à cette allégresse.



Même l'Art Nouveau, si rare à Lyon, s'immisce dans des endroits cachés. Toute une typologie d'allées s'est faite au fil du temps et de l'espace, au grand bonheur du promeneur curieux de nouveautés.

De grands noms d'artistes lyonnais, associés à des artisans de grande valeur, ont réalisé, dans le cadre de la fameuse "discrétion lyonnaise", des mises en scènes colorées et insolites entre la rue et l'intimité de l'appartement...

La vie quotidienne à Lyon, à la Renaissance (3 dates)

Durée de la visite : 2 h 30

Groupe de 25 personnes

Participation aux frais : 8 €

R.V. à 13 h 45 devant l'église St-Nizier – rue Paul Chenavard

Début de la visite : 14 h 00

Fin de la visite : dans le Vieux-Lyon

Remarque : Stéphane d'Orazio, diplômé en histoire de l'art, sera notre guide conférencier



Parcourez la Presqu'île et le Vieux-Lyon pour vous replonger au temps de la Renaissance. De la vie des hauts dignitaires du Royaume à celle des plus modestes gens, laissez-vous conter les événements marquants (entrée royale, la Cour de France à Lyon) et le mode de vie des Lyonnais aux XV^e et XVI^e siècles : physionomie de la ville, habitat, commerce, alimentation, hygiène, sciences et techniques, les grands marchands et les foires, l'imprimerie, la mode etc.



Musée des Beaux-Arts de Lyon

Thème de la visite : "Portraits de femme(s) (sculptures)" – Opus 2

ATTENTION : Concernant la participation aux frais, le Musée des Beaux-Arts de Lyon a fait évoluer ses tarifs depuis le 1er septembre (comme les autres musées municipaux) en appliquant un tarif entrée forfaitaire à 80 € + un droit de parole de 15 € par visite, pour les guides extérieurs au Musée.

Le groupe sera exonéré du tarif forfaitaire d'entrée si **chaque adhérent** peut justifier de la carte des musées ou de la carte culture (nouveau).

En conséquence, nous vous demandons de vous inscrire à cette visite, uniquement si vous êtes détenteur de l'une de ces cartes, ou si vous bénéficiez d'une gratuité. C'est le choix que nous avons fait.

Durée de la visite : 1 h 30

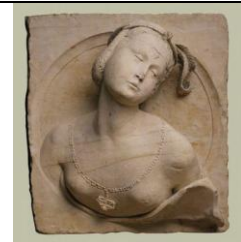
Groupe de 20 personnes

Participation aux frais : 9 €

Début de la visite : 14 h 00

R.V. : 13 h 45 au Musée des Beaux-Arts, dans l'ancien réfectoire (à gauche en entrant)

Remarque : Stéphane d'Orazio, diplômé en histoire de l'art, sera notre guide conférencier



Découvrons la suite de la visite précédemment consacrée aux femmes en peinture (1er sem. 2015) : héroïnes courageuses, tantôt vertueuses ou figures équivoques, l'image de la femme peuple les œuvres du musée à travers les siècles. Saintes, personnages historiques ou simples anonymes, quel sera votre regard sur celles que nous avons choisies pour vous ?

De la beauté sublimée à la déchéance, il n'y a qu'un pas. Un parcours à travers les départements des sculptures et des objets d'art qui ne nous laissera pas indifférent(e)s.



L'Antiquaille, Espace Culturel du Christianisme à LYON (ECCLY)

Durée de la visite : 1 h 30

Groupe de 15 personnes

Participation aux frais : 9 €

R.V. à 13 h 45 : 49 Montée St-Barthélémy LYON (5^e)

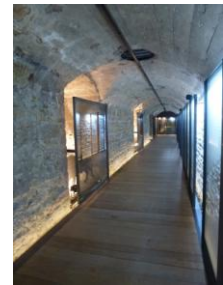
Accès : Prendre le funiculaire à St-Jean, direction St-Just. A l'arrêt Minimés, monter à droite par la rue de l'Antiquaille. A la jonction avec la Montée St-Barthélémy, vous trouverez le n° 49

Début de la visite : 14 h 00

Venez découvrir, de manière vivante et pédagogique, les principales étapes de l'histoire du Christianisme à Lyon et en Gaule et son développement à travers les siècles.

Au cœur du périmètre classé au patrimoine mondial de l'UNESCO, à proximité de la basilique de Fourvière, des théâtres romains, du musée Gallo-Romain et de la maison de Pauline Jaricot, se trouve l'Antiquaille, haut lieu de mémoire et d'histoire du christianisme situé sur le site de l'ancien hôpital de l'Antiquaille à Lyon. Les bâtiments étaient occupés autrefois par le couvent des Visitandines.

C'est là que la tradition situe le "cachot de St-Pothin", premier évêque de Lyon, martyrisé par les Romains, ainsi que d'autres membres de la communauté chrétienne. De magnifiques mosaïques représentant un prestigieux exemple de l'art religieux du XIX^e siècle, racontent l'histoire de ces martyrs.



La Cité du Chocolat VALRHONA à Tain l'Hermitage

Durée de la visite : environ 3 h 00

Groupe de 50 personnes, divisé en 2 sous-groupes de 25 personnes (2 guides)

Participation aux frais : 25 €

R.V. : 11 h 45 Place Bellecour - Statue de St-Exupéry (côté Saône)

Départ du car à 12 h 00

Début de la visite : 14 h 00

Retour vers 18 h 30 à Lyon



- **Une visite en autonomie** : Le groupe sera accueilli par un animateur qui présentera la Cité du Chocolat pour se repérer et comprendre les différents espaces et outils d'animation.

Puis visite en autonomie de la Cité du Chocolat. A votre rythme, vous vous initierez à la dégustation du chocolat, découvrirez quels ingrédients composent un chocolat, apprendrez tout sur le monde du cacao et le savoir-faire des planteurs ; vous découvrirez virtuellement les gestes et les étapes de la transformation du cacao en chocolat, expliqués par les employés de la chocolaterie. Possibilité néanmoins de questionnement auprès d'un animateur de la Cité du Chocolat.

- **Atelier découverte** : Nous avons sélectionné "l'initiation à la dégustation de chocolats"

Apprécier un chocolat passe par différentes étapes qui sollicitent tous nos sens. Apprenez comment déguster un Grand Chocolat et devenez un amateur éclairé. Couleurs, odeurs, saveurs, arômes : chocolats blancs, lait, noirs... un parcours sensoriel avec 6 chocolats pour raviver, enrichir la mémoire gustative, changer les idées reçues et découvrir toute la subtilité et la richesse d'un Grand Chocolat.



Les Mystères de Lyon

Durée de la visite : 2 h 30

Groupe de 25 personnes

Participation aux frais : 11 €

Début de la visite : 14 h 00

R.V. : Métro ligne D, arrêt : Vieux-Lyon

Fin de la visite : Hôtel Sofitel Lyon Bellecour – 20, quai Gailleton



Sous ses aspects de ville bourgeoise, commerçante et industrielle, Lyon cache de nombreux mystères et secrets. Lors de cette balade, il faudra laisser de côté toutes vos certitudes et vos repères pour plonger dans le Lyon sombre et occulte. Dès sa fondation, la ville s'est développée sous le double sceau de la lumière et des énergies.



Traversant différents quartiers de Lyon, vous mettrez vos pas dans ceux de personnages énigmatiques tels l'astrologue Symon de Pharès, le mage Philippe, l'alchimiste Monsieur Jean, le rhabdomancien Aymar ou encore le spirite Alan Kardec. Cette immersion dans le Lyon confidentiel et ésotérique, vous ouvrira aussi les portes de sociétés secrètes comme celles des Francs-Maçons, de l'Agla des imprimeurs ou encore du mouvement de Pierre Valdo. Les aspects les plus sombres, voire terrifiants, de la cité seront évoqués car au détour de votre visite vous pourrez croiser les sorciers de Magonie, l'exorciste Benedicti ou encore le Lycanthrope.

LIEUX ET DATES D'INSCRIPTIONS DES VISITES COMMENTÉES

(Les dates des visites seront affichées sur les lieux d'inscriptions)

JANVIER 2016

DATES	HEURES	LIEUX
Mardi 12 janvier 2016	10 h 00 à 12 h 00	IRIGNY – Salle Vigier – Av. de Bezange (à côté de la mairie) Bus n° 15, départ Bellecour – arrêt Mairie
Vendredi 15 janvier 2016	9 h 00 à 12 h 30 13 h 30 à 16 h 30	MAISON DES SOCIÉTÉS SAVANTES 39 bis, rue de Marseille – LYON 7 ^e
Lundi 18 janvier 2016	9 h 00 à 12 h 00	MAISON DES SOCIÉTÉS SAVANTES 39 bis, rue de Marseille – LYON 7 ^e

OBSERVATIONS :

- ✓ Les enfants ne peuvent pas être admis aux visites ;
- ✓ Chaque étudiant doit remplir une fiche individuelle ;
- ✓ **Paiement par chèque** avec présentation de la **carte 2AUTA** ;
- ✓ Un billet n'est valable que pour la date qu'il porte, sauf modifications approuvées par l'association ;
- ✓ **Aucun remboursement ne peut être envisagé ;**
- ✓ AVOIR (valable pour la prochaine session) :
 - * Visite annulée par 2AUTA et si les dates de remplacement proposées ne conviennent pas
 - * Grève entraînant la paralysie totale ou partielle du réseau urbain ;
- ✓ **Si vous souhaitez établir un compte-rendu pour une visite, nous le recevrons avec plaisir ; veuillez l'adresser à l'équipe des Visites Commentées.**
- ✓ Pour tout renseignement, écrivez-nous en indiquant votre numéro de téléphone, et votre numéro de carte 2AUTA, (joignez une enveloppe timbrée pour la réponse) et adressez le tout à :
2AUTA Visites Commentées – 39 bis, rue de Marseille – 69007 Lyon
- ✓ **Vous pouvez également nous joindre par courriel (adresse : visites@2auta.org) et lors de notre permanence du mercredi matin de 10 h à 12 h (hors vacances scolaires) – Tél : 04 78 61 70 59**
- ✓ **Conditions d'inscriptions des invités (non adhérent 2AUTA) :**
 - * Un seul invité par étudiant
 - * Carte d'invité : **5 € par visite en plus de la participation aux frais de visite**

Poursuite de l'activité, en liaison avec les Visites Commentées, réservée aux adhérents de 2AUTA.

*Dans le cadre d'un partenariat culturel et musical, Piano à Lyon propose des tarifs préférentiels aux adhérents de 2AUTA. **Piano à Lyon**, compte aujourd'hui parmi les événements majeurs de l'offre musicale et culturelle en région Rhône Alpes. La programmation fait la part belle au piano avec une succession de récitals de grands concertistes internationaux et de jeunes solistes propulsés sur la scène mondiale.*

*La **Salle Rameau** est le théâtre de la saison 2015-2016. Située au cœur du premier arrondissement de Lyon, dans le quartier de la Martinière, sa jauge (700 places) comme son acoustique en font la salle la plus adaptée aux rendez-vous pianistiques.*

Trois nouveaux concerts, Salle Rameau – 29, rue de la Martinière – Lyon 1er

► **Vendredi 5 février 2016 à 20 h 30 : Bertrand CHAMAYOU, piano**

Il y a dix ans, Bertrand Chamayou, jeune prodige formé, entre autres, auprès de Murray Perahia, enregistrait, dans le cadre de la saison inaugurale de Piano à Lyon, son premier disque. A 34 ans, ce "Prince du clavier" est reconnu comme l'un des plus beaux fleurons de la nouvelle génération de pianistes et confirme, album après album, sa place parmi les "grands", sans se laisser enfermer dans un répertoire ou une esthétique ! Pour preuve, son nouveau défi : l'intégrale de l'œuvre pour piano de Ravel au disque et au concert, dont il a choisi pour son retour Salle Rameau quelques grands extraits dont le virtuose et orchestral *Gaspard de la Nuit*, les *Miroirs* et les *Jeux d'eau*, aux sonorités impressionnistes et les *Valses nobles et sentimentales*...

Programme

RAVEL : Pavane pour une infante défunte, Jeux d'eau, Sonatine, Miroirs, Valses nobles et sentimentales, Gaspard de la Nuit

► **Mercredi 23 mars 2016 à 20 h 30 : Edgar MOREAU, violoncelle & SUNWOOK KIM, piano**

En avant-première d'un récital à la Philharmonie de Paris, deux jeunes virtuoses (50 ans à eux deux), réunis pour la première fois en concert, rivalisent de virtuosité et de sensibilité. Edgar Moreau, avec, sous le bras, un Prix du jeune soliste au Concours Rostropovitch, le Deuxième Prix du Concours Tchaïkovski de Moscou, présidé par Valery Gergiev, et une "Victoires de la musique" dans la catégorie "Soliste instrumental de l'année 2015", viendra en découdre avec la Suite pour violoncelle de Cassado et les *Sonates* de Brahms et Beethoven. Au piano, rien de moins que le Coréen Sunwook Kim, un véritable artiste porteur d'une vision et d'un style au passé déjà remarquable. Grand vainqueur du Concours Clara Haskil, il a notamment enregistré l'*Empereur* de Beethoven sous la baguette de Myung-Whun Chung chez Deutsche Grammophon...

Programme

Beethoven : Sonate pour violoncelle et piano n°2 op. 5

Cassado : Suite pour violoncelle

Schumann : 3 Phantasiestücke pour violoncelle et piano op. 73

Brahms : 2 Rhapsodies pour piano op. 79 puis Sonate pour violoncelle et piano n°1 op. 38

► **Vendredi 10 Juin 2016 à 20 h 30 : Adam LALOUM, piano**

Le plus poète des jeunes pousses du piano français se fait encore trop rare en récital. « Avec un jeu subtil et raffiné, tout en touches impressionnistes », Adam LALOUM « sait imposer une écoute et un silence dont peu de pianistes de son âge sont capables » (Michel Dalberto)... Pour son retour à Piano à Lyon, il a choisi Mozart, un de ses compositeurs de prédilection dont son interprétation délicate lui a valu de remporter le Concours Clara Haskil, mais aussi Chopin et Schumann, à qui il a consacré son dernier disque solo (chez Mirare) et dont il démêle les fils intriqués des *Études Symphoniques*. Adam Laloum a été plusieurs fois nommé aux Victoires de la Musique Classique.

Programme

MOZART : Fantaisie K. 397 puis Sonate K. 576

CHOPIN : Sonate n°3

SCHUMANN : Etudes symphoniques op. 13

TARIF pour chacun de ces 3 concerts

1ère Série : 26 € (au lieu de 38 €), 2e Série : 20 € (au lieu de 30 €)

Possibilité de 2 invités (+ 5 € par concert et par personne)

Vous pourrez réserver des places lors des inscriptions aux Visites Commentées de JANVIER (les 12, 15 et 18) ou dès la parution de notre Bulletin en vous adressant à Annie MERCIER (responsable des Visites Commentées). Tel. 04 26 02 00 69 – 06 70 07 01 68 (de préférence le soir) et qui reste à votre disposition pour tous renseignements.

Vos billets nominatifs seront à retirer à l'entrée de la Salle Rameau, environ 20 min avant le début du concert.

– O –

Randonnées et Découvertes

Christine Bonjour

141 randonneurs se sont inscrits cette année, dont 14 nouveaux adhérents. 69 personnes sont plutôt de niveau A, 54 de niveau B et 18 de niveau C. A chaque randonnée, chacun peut naturellement choisir le niveau ou la date du circuit qui lui convient sans inscription préalable.

Notre séjour de septembre 2015, sur la côte d'Opale, en Nord-Pas de Calais a réuni 42 participants, ravis d'avoir découvert cette belle région, si différente de leurs paysages habituels.

Le programme nous a permis de randonner sur des chemins très divers : les dunes du littoral autour de Stella-Plage, les belles plages qui séparent les 2 caps : Blanc Nez et Gris Nez, riches de notre histoire récente, le marais autour de Saint Omer avec ses nombreuses cultures maraîchères, ou encore la grande étendue de la Baie de Somme à marée basse qui a révélé à certains(nes) tous ses pièges.

Nous avons observé les phoques en colonies qui semblaient nous avoir donné rendez-vous et les nombreux oiseaux de la réserve du Marquenterre.

Un séjour nature et enchanteur que nous avons conclu par un arrêt culturel à Amiens pour la visite de la cathédrale.



Les randonnées du jeudi ont lieu l'après-midi pendant la période hivernale jusqu'en mars, puis reprendront à la journée. Des informations détaillées sont données lors de la sortie précédente, vous les retrouvez également sur le site internet : www.2auta.org/RD

Notre rencontre amicale pour les Rois est prévue le **jeudi 21 janvier après-midi**, l'occasion pour les randonneurs de retrouver les équipes de reconnaissance, les amis des différents groupes de marche, les anciens adhérents et de revivre les bons moments de la saison précédente.

La sortie raquettes, aura lieu le **jeudi 4 février** pour les niveaux A et B. Départ en car.

La sortie en car est prévue le **jeudi 19 mai** à Bellegarde sur Valserine.

Séjours du 1^{er} trimestre 2016

Pour les 2 séjours raquettes programmés cette saison, nous découvrirons de nouveaux sites :

Séjour de 4 jours à Font d'Urle en Vercors Sud, du jeudi 7 au dimanche 10 janvier, 29 inscrits à ce jour.

Séjour de 5 jours à Praz sur Arly en Haute Savoie, du dimanche 6 au vendredi 11 mars : 26 inscrits.

Séjour de printemps 2016

Nous irons en Corse du Nord du 5 au 12 juin en car, 40 personnes sont déjà inscrites.

Les détails de ces journées et séjours sont communiqués par mail ou courrier et sur le site internet.

Si vous êtes intéressé(e) par les séjours, contactez-nous, des listes d'attente sont ouvertes en cas de désistement.

Responsable : **Christine Bonjour**, tel 06 09 39 89 21, christine.bonjour@gmail.com
 et l'équipe : Martine Gaucherand, tel 06 33 04 79 77, mgaucherand@orange.fr (secrétariat, web),
 Jeanine Baumel, tel 04 78 23 60 87, gerard.baumel@club-internet.fr (inscriptions)
 et en soutien : Jacques Decerprit, tel 04 78 88 68 69, decerprit.jacques@neuf.fr,
 François Soubeyrand, tel 04 78 49 92 95, frsoubeyrand@orange.fr

— o —

Journée Thématique

Christine Bonjour

Nous vous proposons cette année **une journée autour du vin** que nous prévoyons pour la fin du mois de mars 2016. Nous irons à la rencontre d'un viticulteur de la vallée du Rhône dans sa partie septentrionale. Dégustation, visite du vignoble et commentaires éclairés de Maryse ALLAROUSSE, meilleur sommelier de France, sur les cépages et les crus, amélioreront sans aucun doute nos connaissances œnologiques.

Ce projet est en cours de finalisation. Mais si vous êtes intéressé, merci de nous laisser vos coordonnées à l'aide du bulletin ci-dessous. Nous pourrions alors vous contacter en temps utile pour vous donner plus de précisions en vue d'une inscription ferme.

Le budget à prévoir se situe entre 60 et 80 €, transport et repas compris.

Bulletin journée autour du vin

Nom..... Prénom.....

Tel.....

mail.....

N° carte 2AUTA 2015-16 :

à envoyer à Christine Bonjour, 2AUTA, 39bis rue de Marseille - 69007 Lyon

avant le 20 janvier

— o —

Inscriptions à l'Association

Vous pouvez vous inscrire toute l'année :

- **par courrier** en remplissant **la fiche d'inscription** que vous trouverez sur le site internet <http://www.2auta.org> et en l'envoyant, accompagnée du chèque correspondant, de **votre carte 2AUTA ainsi qu'une enveloppe timbrée à vos nom et adresse**, pour le retour, dans les meilleurs délais, de votre carte 2AUTA accompagnée de sa vignette pour l'année 2015 / 2016

Adresser le tout à :
2AUTA - Service Adhésions
39 bis rue de Marseille
69007 LYON

- **lors des permanences du mardi matin** de 10 h à 12 h dans nos locaux, hors vacances scolaires.

Club de lecture

Christian Gentil

La première réunion du Club de lecture 2015/2016 s'est tenue le 12 octobre. Les anciens se sont retrouvés avec plaisir et l'ambiance chaleureuse de ce premier rendez-vous a permis d'intégrer les nouveaux sans problème. Bienvenue à eux !

Les 19 participants ont retenu les livres suivants qui seront présentés au cours des 6 séances programmées. La dernière aura lieu le 31 mai :

Henning Mankell	La cinquième femme (policier)
Arnaldur Indradason	La femme en vert (policier)
Michel Bussi	Les nymphéas noirs (policier)
Patrick Modiano	Dora Bruder
Maylis de Kérangal	Réparer les vivants
Sylvia Avallone	D'acier
Jean François Beauchemin	Le jour des corneilles
Sylvie Germain	Magnus
Leonor de Recondo	Pietra viva
Mathias Enard	Parle-leur de batailles, de rois et d'éléphants

— o —

Atelier Retouche Photos

Michel Bossut

L'atelier retouche photos reprendra en mars 2016, par une **Initiation à la retouche élémentaire** (cadrage, couleurs, netteté, assemblage).

Il sera nécessaire d'utiliser un ordinateur portable personnel fonctionnant sous Windows (XP, 7, 8, 10).

Nous utiliserons un logiciel gratuit Microsoft que nous installerons ensemble.



Les ateliers se dérouleront le mardi de 14 h 00 à 16 h 30 en deux séances (sous réserve d'un nombre suffisant de participants).

Première session les 1 et 15 mars, deuxième session les 22 et 29 mars.

Si vous êtes intéressé(e)s, envoyez vos coordonnées avec Nom, Prénom, adresse complète, téléphone (mobile de préférence), adresse courriel (en majuscules afin d'éviter les erreurs de retranscription) par mail à photo@2auta.org ou par courrier adressé à 2AUTA, Michel Bossut, 39 bis rue de Marseille – 69007 LYON

Indiquez votre choix de session dans votre réponse.

Contact : Michel Bossut à l'adresse mail indiquée et tel : 06 89 83 65 28

— o —

VIVIERS et la CAVERNE DU PONT D'ARC les 8 et 9 octobre 2015

Compte-rendu

Notre escapade en Ardèche a réuni 48 personnes et malheureusement, nous n'avons pas pu satisfaire toutes les demandes.

Le premier jour, nous sommes arrivés à VIVIERS, cité épiscopale depuis le Ve siècle. Logés dans l'ancien Grand Séminaire du XVIIIe siècle, récemment rénové, nous avons été directement plongés dans l'atmosphère historique et religieuse de cette ville.

Nous avons flâné dans la ville pour une première approche au hasard des ruelles.

Notre programme nous a ensuite conduit sur le site des ciments Lafarge où nous avons assisté à une présentation sur l'histoire Lafarge (XIX^e et XX^e siècles) et visité la cité ouvrière, symbole d'un passé industriel paternaliste.

Après une visite chez un potier qui nous a fait une démonstration de tournage, et un petit verre de vin d'Ardèche, ce fut la visite, de nuit, accompagnée d'une charmante guide en costume provençal, de la vieille ville, la ville basse où vivaient commerçants et notables, aux façades évoquant un passé florissant et la ville haute médiévale, à l'accès ardu, close de remparts et dominée par la cathédrale St Vincent et son quartier canonial.

Le lendemain, sur le thème de la grotte Chauvet (- 36 000 ans) nous sommes partis à la rencontre des Aurignaciens, premiers hommes dits modernes apparus en Europe, homo sapiens du paléolithique supérieur, vivant, dans la steppe recouvrant cette région de l'Ardèche, de la chasse de grands mammifères terrestres. Ils ont orné la grotte de représentations pariétales particulièrement maîtrisées et diversifiées.

La visite guidée de la caverne du Pont d'Arc, qui recrée l'émotion et les conditions de visite de la grotte originelle, nous a permis de découvrir un extraordinaire ensemble de peintures, dessins et gravures, daté de l'époque Aurignacienne dans un parcours reproduisant fidèlement le paysage souterrain de la grotte. Nous avons terminé par la galerie de l'Aurignacien, espace interactif et pédagogique, pour mieux comprendre la culture de nos ancêtres, les techniques d'art pariétal, et les animaux qui leur servaient autrefois de modèles.

Retour par la route des gorges de l'Ardèche avec quelques haltes photos.



Prochaine escapade en automne 2016

- o -

Visite commentée : La vie quotidienne à Lyon pendant la Renaissance

*Compte-rendu de la visite du 18 novembre 2015 aimablement rédigé par une adhérente 2AUTA
Anne Bonfort*

Il s'agit de la vie aux XV^e et XVI^e siècles et, de cette époque, on peut parler de l'architecture gréco-romaine (construction des châteaux), de l'invention de l'imprimerie, des guerres de religions, de la peinture (avec Corneille de Lyon), des foires, des finances, des découvertes de la science (c'est l'époque de Léonard de Vinci) et de la justice. C'est une période très troublée car c'est la poursuite de la guerre de Cent Ans jusqu'en 1453. On parle le franco-provençal, on écrit en latin, en grec et en italien.

Lyon à cette époque a une très faible urbanisation et 50 000 habitants. Il y a deux ponts : le Pont du Change et le Pont de la Guillotière reliés entre eux par la rue Mercière. L'église Saint Nizier est en construction.

L'église Saint Nizier est construite au XV^e siècle. Elle est financée par l'archevêque et de riches marchands drapiers. Le portail renaissance, construit par Jean Vallet et achevé en 1581, est attribué à Philibert Delorme. L'intérieur de l'église est remarquable par l'élévation et la hardiesse des voûtes, par la forme des piliers qui les soutiennent, par l'étendue de l'édifice (une des plus grandes de Lyon), par la clarté qui y règne, et surtout par un certain caractère de sévérité imprimé à tout l'ouvrage.



Lyon fait partie du royaume de France. La ville est dirigée par des consuls (au nombre de douze) qui se réunissent trois fois par semaine près de l'église Saint Nizier pour discuter des problèmes de la vie citadine (voirie, permis de construire, impôts (la dîme, la taille...) dans trois lieux :

- ▶ dans la chapelle Saint Jaquème de 1300 à 1455 qui a été détruite en 1792,
- ▶ dans un bâtiment rue de la Fromagerie pendant 141 ans,
- ▶ à l'hôtel de la Couronne, rue de la Poulallerie en 1603 (qui est, je crois, l'actuel musée de l'imprimerie).

Là, le quartier est très vivant avec des échoppes, des marchés, des entrepôts dont la grenette qui sert de stockage des grains dans des greniers. Il y avait deux grands bâtiments (rue Grenette bien sûr) qui ont été agrandis au XVII^e siècle. Il en reste quelques arcades que l'on peut apercevoir dans certains magasins. Le grain (sarrasin, froment...) est la base de l'alimentation et occasionne beaucoup d'activités pour les paysans, les meuniers, les transports... Le grain est moulu sur les bateaux moulins. Ces grains sont contrôlés (problèmes de fermentation et de "bestioles"), surveillés par une compagnie de gardiens. Le cours est très réglementé par le consulat et... l'archevêque.

Il faut parler de la Grande rebeyne (rebeyne en lyonnais signifiant "émeute") qui a lieu à Lyon du 18 au 27 avril 1529, déclenchée à cause du prix trop élevé du blé ou de la rumeur disant « qu'il va manquer de grains... ». La répression est dure car certains meneurs sont pendus, d'autres envoyés aux galères.

La rue Mercière relie le Rhône et la Saône. Elle est très étroite et a été remaniée au XVII^e siècle. Les imprimeurs s'y installent et, en s'arrêtant dans une cour, on peut imaginer la vie des habitants à l'époque. Les presses d'imprimerie sont dans les étages près de la lumière car les rez-de-chaussée sont réservés aux commerces avec les échoppes. Ces presses sont actionnées par les "singes" très habiles dans le maniement des caractères mobiles, des "ours" chargés de l'encre. Le papier s'encrant mieux s'il est humide, on trouvait des "trempoirs" et des "séchoirs".

Cela occasionnait beaucoup de nuisances : le bruit, les odeurs... mais pour une bonne cause : la diffusion du savoir... Sans compter que tout était jeté par les fenêtres, qu'il n'y avait pas de sanitaires...



La justice : le Palais de Justice est à la même place depuis le XI^e siècle. A l'époque, la justice était rendue par :

- ▶ l'archevêque et les abbés car ils possèdent les terres,
- ▶ à partir de 1320, le roi prend en charge la justice pour tout ce qui est crimes et délits. Les sentences sont très sévères et sans pitié (l'écartèlement par la séparation simultanée des quatre membres du tronc du corps humain ou l'estrapade qui est une méthode de torture où le bourreau attache les bras de la victime à des cordes, le plus souvent derrière le dos, puis la hisse jusqu'à la suspendre...),
- ▶ le consulat qui rend la justice dans ses locaux.



Les exécutions avaient lieu Place des Terreaux et souvent exécutées par le "Monsieur de Lyon" : le bourreau et il y avait beaucoup de geôles partout.

L'habitat : les conditions d'hygiène sont très précaires car tout finit dans la rue (bien qu'on puisse y voir quelques rigoles) et/ou dans la Saône. Les maladies sont très présentes. L'éclairage est à base de graisses végétales (les bougies étant réservées au clergé ou aux riches). Les caves servent de stockage mais sont souvent très humides, l'eau remontant par capillarité.

Les auberges : les aubergistes sont très riches car ils stockent les marchandises destinées aux quatre foires annuelles et ils font de la cuisine ! Des livres de recettes subsistent grâce à Platine et Bartolomeo Scappi qui a organisé pour le cardinal Lorenzo Campeggio, en 1536, un somptueux banquet en l'honneur de Charles Quint. Il réintroduit les abats et les coquillages, les produits laitiers, les raviolis ... Les lyonnais mangent des cardons, des panais, des châtaignes, des melons, des concombres, des navets... Ils raffolent du sucré : pâtes de fruits, miel, confitures... Ils mangent en se servant d'un couteau : la fourchette est interdite par l'église, car elle incite à la gourmandise ! (elle se généralisera à la fin du XVII^e siècle).

Les finances : La famille Gadagne apporte la soie à Lyon en 1536. Ce sont de riches commerçants et banquiers florentins qui vont développer le commerce à Lyon. A l'époque, les Lyonnais s'habillent avec des vêtements en laine, en lin... Mais, il faut se soumettre aux **lois** somptuaires qui réglementent ou imposent des habitudes de consommation (alimentation, mobilier et notamment la manière de se vêtir spécifique en fonction de la catégorie sociale à laquelle un individu appartient). Elles servent principalement à rendre visible l'ordre social et, généralement, à interdire la consommation ostentatoire, l'usage de produits de luxe ou d'importation, dans une optique mercantiliste de protection des industries nationales et de protection de la balance commerciale. Cette interdiction frappe en priorité les membres du commun et vise à les empêcher d'imiter l'aristocratie. Quatre monnaies sont utilisées pendant les quatre foires annuelles. Les monnaies sont pesées avec des balances. Mais aussi, on spéculé et on emprunte à un taux de 15 à 20 %.

La visite se termine devant la maison de la famille Thomassin en 1298 (une des plus anciennes de Lyon). Cette famille s'est enrichie grâce au commerce du drap. Le propriétaire était le garant des quatre foires de Lyon. La façade a été entièrement refaite en 1493 dans le plus pur style gothique à l'initiative de Claude Thomassin puis restaurée aux XVII^e et XX^e siècles.



— o —

AGENDA

ASSEMBLÉE GÉNÉRALE EXTRAORDINAIRE &

ASSEMBLÉE GÉNÉRALE ORDINAIRE

Lundi 25 janvier à 10 h à la Maison des Sociétés Savantes 39bis rue de Marseille

VISITES COMMENTÉES & PIANO A LYON : Permanences d'inscriptions

Mardi 12 janvier	de 10 h à 12 h	à Irigny, salle Vigier (à côté de la Mairie)
Vendredi 15 janvier	de 9 h à 12 h & de 13 h 30 à 16 h 30	39 bis Rue de Marseille – Lyon 7 ^e
Lundi 18 janvier	de 9 h à 12 h	39 bis Rue de Marseille – Lyon 7 ^e

JOURNÉE THÉMATIQUE

Mercredi 20 janvier

Limite d'intention d'inscriptions

RANDO & DÉCOUVERTES

Du 7 au 10 janvier	Séjour raquettes à Font d'Urle (Vercors)
Jeudi 21 janvier après midi	Rencontre amicale des rois
Jeudi 4 février	Sortie raquettes
Du 6 au 11 mars	Séjour raquettes à Praz sur Arly (Savoie)
Jeudi 19 mai	Sortie en car à Bellegarde sur Valserine
Du 5 au 12 juin	Séjour rando en Corse

ATELIER RETOUCHE PHOTOS

1^{er} & 15 mars de 14 h à 16 h 30
22 & 29 mars de 14 h à 16 h 30

Initiation

1^{er} groupe
2^e groupe

- o -

Pour une info rapide, consultez notre site Internet : <http://www.2auta.org>



Le Président et les membres du
Conseil d'Administration vous
présentent leurs meilleurs vœux
pour 2016